

Scenariusze zajęć

dla uczniów klas 4–8
szkoły podstawowej



Scenariusz 1

Zrozumienie osób w spektrum autyzmu

Scenariusz 2

W świecie autyzmu: zrozumienie i akceptacja

Zrozumienie osób w spektrum autyzmu

Scenariusz zajęć dla uczniów klas 4–8 szkoły podstawowej

Cel zajęć

Zwiększenie świadomości uczniów na temat spektrum autyzmu, rozwinięcie empatii oraz przekazanie konkretnych strategii wspierania rówieśników w spektrum autyzmu.

Grupa wiekowa

12-15 lat

Czas trwania

2-3 godziny lekcyjne

Środki dydaktyczne

- Książka pt. „Kosmita” autorstwa Roksany Jędrzejewskiej-Wróbel, do pobrania na: <https://www.ingdzieciom.pl/co-robimy/ksiazki>
- Rysunki postaci z opisami (załączniki *Postaci*).
- Scenariusze sytuacji (załączniki *Scenariusze*).
- Zestaw piktogramów (załączniki *Piktogramy*).
- Plansze z ćwiczeniami dotyczącymi komunikacji niewerbalnej (załącznik *Język ciała, mimika, gesty*).

Przebieg zajęć

1. Lektura książki pt. „Kosmita”

Poproś uczniów o wspólne przeczytanie fragmentów książki pt. „Kosmita” (proponowane strony str. 14, 20 i 27). Zapytaj, czego się dowiedzieli na temat osób w spektrum autyzmu z tej lektury.

2. Wprowadzenie do zagadnienia autyzmu

Przedstaw uczniom podstawowe informacje na temat spektrum autyzmu. Powiedz:

„Dziś mamy lekcję na temat spektrum autyzmu. To inny sposób, w jaki pewne osoby myślą, uczą się i odczuwają świat. Nie ma dwóch identycznych osób w spektrum autyzmu. Jedne osoby w spektrum nie będą mówić, tylko będą się porozumiewać przy pomocy znaków nazywanych piktogramami. Inne mogą być świetnymi mówcami. Większość z nich może mieć trudności w zrozumieniu niektórych społecznych sytuacji i w konsekwencji zachować się inaczej niż ich rówieśnicy. Osoby w spektrum autyzmu źle znoszą nagłe zmiany i zaskakujące sytuacje. Lubią za to powtarzalność i rutynę. Właściwie wszystkie osoby w spektrum autyzmu inaczej niż ich rówieśnicy odbierają dźwięki, światło, zapachy, smaki czy dotyk. Każda ma swoje umiejętności i zdolności. Możesz to sobie wyobrazić jako zestaw farb, który po zmieszaniu w zależności od użytych kolorów i ich ilości da zupełnie inną barwę.”

Opisz i opowiedz o wybranych aspektach spektrum autyzmu, możesz zacząć od definicji, a potem opowiedzieć o wybranych cechach takich osób. Możesz wykorzystać zamieszczone poniżej opisy.

Definicja spektrum autyzmu

Termin „spektrum autyzmu” został wprowadzony, aby podkreślić ogromną różnorodność osób z diagnozą oraz w celu pokazania, w jaki zróżnicowany sposób autyzm może wpływać na ich życie. W spektrum autyzmu znajdują się zarówno osoby, które nie posługują się mową, mają duże trudności w samodzielnym funkcjonowaniu i ograniczenia w zakresie intelektualnym, jak i osoby, które doskonale się komunikują, są samodzielne, zakładają rodziny i odnoszą sukcesy zawodowe.

Sposób komunikacji

Niektórzy ludzie w spektrum autyzmu mogą mieć trudności z komunikacją werbalną (a nawet w ogóle nie mówić), podczas gdy inni rozwijają ją na bardzo zaawansowanym poziomie. Ale nawet takie osoby mogą mieć trudności z rozumieniem żartów i różnych powiedzonek. Niektóre osoby autystyczne porozumiewają się przy pomocy komunikatorów alternatywnych lub kart obrazkowych czy gestów.

Zainteresowania i pasje

Osoby w spektrum autyzmu mogą być bardzo zaangażowane w określone zainteresowania, które czasem dotyczą specyficznych tematów, np.: pociągów, surykatek, stratosfery czy Napoleona Bonaparte.

Relacje społeczne

Nawiązywanie relacji społecznych przez osoby autystyczne bywa trudne. Z tego powodu niektóre z nich unikają dużych grup i preferują samotność. Jednak są i takie, które chcą i potrzebują kontaktu z innymi ludźmi i szukają przyjaźni, miłości czy sympatii.

Nawyki i przewidywalność

Ustalone nawyki i plan dnia to dla wielu osób w spektrum autyzmu niezwykle ważne czynniki, które dają im poczucie stabilności i bezpieczeństwa.

Wrażliwość sensoryczna

Osoby autystyczne często inaczej niż osoby z ich otoczenia odbierają bodźce sensoryczne, czyli wrażenia wzrokowe np. światło, dźwięki, zapachy, smaki i dotyk. Niektórym dźwięki sprawiają ból i dlatego noszą słuchawki wygłuszające. Inne nie lubią ostrego światła i świetlówek. Dla osób w spektrum autyzmu bodźce sensoryczne są często przytłaczające i mogą powodować szybkie męczenie się czy rozdrażnienie.

Umiejętności analityczne

Wiele osób w spektrum autyzmu posiada silne umiejętności analityczne i spostrzegawczość, co pozwala im dostrzegać szczegóły, których inni nie zauważają.

3. Gry i ćwiczenia pomagające w zrozumieniu spektrum autyzmu

Poniżej proponujemy zestaw aktywności, które pomogą zrozumieć osoby autystyczne. Większość z nich wymaga czasu i można je rozłożyć na jedną, dwie lub więcej lekcji.

3.1 *Opowiem wam o tym, co mnie interesuje – ćwiczenie*

Podziel klasę na grupy. Każdy zespół otrzymuje wydruk (załącznik *Postaci*) rysunków postaci w spektrum autyzmu (opisy poniżej). Zadaniem grup jest wspólne znalezienie sposobów jak zaangażować tę osobę w sprawy koleżanek i kolegów, klasy czy szkoły. W przypadku Agaty może to być przygotowanie prezentacji na temat wybranych samolotów i przedstawienie jej na forum klasy. Warto też porozmawiać, jakiego wsparcia należy udzielić w trakcie realizacji takiego zadania.

Po rozdaniu rysunków, przeczytaj uczniom opisy postaci.

● *Agata: znawczyni samolotów*

Agata to dziewczynka w wieku 13 lat, która ma ogromną wiedzę o samolotach – zna ich typy, producentów, na jakich liniach latają, ilu pasażerów mogą przewieźć itd. Mogłaby o nich rozmawiać godzinami. Czasami jednak ma trudności z rozmawianiem na inne tematy, nie zawsze rozumie żarty i nie potrafi wyrażać swoich emocji w sposób zrozumiały dla innych.

● *Emil: artystyczny marzyciel*

Emil to utalentowany artysta, który robi piękne bransoletki. Wykazuje się przy tym niezwykłą wyobraźnią. Emilowi nie zawsze łatwo porozumiewać się z innymi. Mimo, że ma 12 lat mówi głównie prostymi zdaniami, na pytania odpowiada krótko i konkretnie. Sam rzadko o coś pyta.

● *Tomek: pasjonat technologii*

Tomek to chłopiec, który uwielbia nowoczesne technologie; ma 13 lat. Jego umiejętności komputerowe są imponujące, ale czasami może mieć trudności z włączeniem się w zabawy kolegów. Bardzo przestrzega reguł i złości się, kiedy inni tego nie robią.

● *Ania: miłośniczka zwierząt*

Ania to dziewczynka, która ma 11 lat i kocha zwierzęta. Potrafi doskonale się z nimi porozumieć. Swoje emocje przekazuje głównie poprzez kontakt z nimi. Ania lubi przewidywalność. Bardzo trudne są dla niej sytuacje, gdy w szkole są niezapowiedziane wcześniej zastępstwa, zmiany w planie lekcji.

Każdy zespół prezentuje swoją scenkę. Po prezentacjach przeprowadź dyskusję na temat różnych doświadczeń prezentowanych postaci.

3.2 *Zrozum mnie lepiej – gra*

Przed zajęciami wydrukuj scenariusze sytuacji (załączniki *Scenariusze*), w których uczestnicy będą musieli zidentyfikować cechy spektrum autyzmu. Podziel uczniów na mniejsze zespoły. Scenariusze dotyczą szkolnych sytuacji, przyjacielskich interakcji lub innych codziennych zdarzeń. Każdy zespół prezentuje swoją scenę, starając się zaznaczyć cechy charakterystyczne dla spektrum autyzmu w zachowaniu postaci. Scenariusze powinny być realistyczne i odnoszące się do codziennych sytuacji społecznych. Na odegranie scenariusza każda grupa ma 1 minutę.

Po prezentacjach rozpocznij otwartą dyskusję na temat tego, co uczniowie zauważyli i jakie cechy spektrum autyzmu uwzględnili w swoich scenariuszach. Zachęć do dzielenia się spostrzeżeniami i refleksjami.

3.3 Ćwiczenie z komunikacji niewerbalnej – komunikowanie się przez rysunki

Poproś uczniów o przygotowanie prostych, schematycznych rysunków przedstawiających: dystans, powitanie, szacunek, zgodę, brawa, aprobatę, tajemnicę, radość, smutek, pytanie, entuzjazm, niezadowolenie, rozmowę, miłość, prośbę o ciszę, które mogłyby zostać użyte jako piktogramy w rozmowie z osobami, które nie porozumiewają się werbalnie. Możesz wydrukować i pokazać jako wzór rysunki, dołączone do scenariusza lekcji (załączniki *Piktogramy*).

3.4 Ćwiczenie z komunikacji niewerbalnej – język ciała

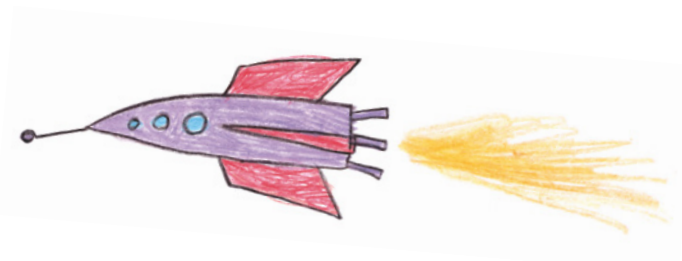
Podziel uczniów na pary i wydrukuj plansze z ćwiczeniami dotyczącymi komunikacji niewerbalnej (załącznik *Język ciała, mimika, gesty*). Następnie poproś o wykonanie tych ćwiczeń w parach. Po zakończeniu pracy, każda grupa powinna zaprezentować swoje wnioski przed klasą, omawiając, jakie formy komunikacji niewerbalnej zaobserwowali, jak je zinterpretowali i jakie były ich doświadczenia w trakcie ćwiczeń.

Ćwiczenia z planszami mają na celu naukę interpretowania w ramach komunikacji niewerbalnej, co może pomóc uczniom w zrozumieniu różnic w komunikacji i lepiej wspierać osoby w spektrum autyzmu.

Podsumowanie zajęć

Podkreśl, jak ważne jest zrozumienie różnic między ludźmi i empatia. Przeprowadź krótką dyskusję na temat tego, jak można wspierać rówieśników w spektrum autyzmu podczas zajęć szkolnych. Podziękuj uczniom za zaangażowanie się w zajęcia. Zachęć do kontynuowania rozmów na temat spektrum autyzmu i wspierania różnorodności.

Scenariusz ten ma na celu nie tylko przekazanie informacji na temat spektrum autyzmu, ale także rozwinięcie empatii i konkretnych umiejętności wspierania rówieśników w spektrum autyzmu w codziennych sytuacjach społecznych.



W świecie autyzmu: zrozumienie i akceptacja

Scenariusz zajęć dla uczniów klas 4–8 szkoły podstawowej

Cel lekcji

Rozwijanie zrozumienia i akceptacji spektrum autyzmu wśród uczniów klas 4-8, promowanie empatii i eliminowanie stereotypów.

Grupa wiekowa

12-15 lat

Czas trwania

2-3 godziny lekcyjne

Środki dydaktyczne

- Książka pt. „Kosmita” autorstwa Roksany Jędrzejewskiej-Wróbel, do pobrania na: <https://www.ingdzieciom.pl/co-robimy/ksiazki>
- Kolorowe kredki, markery i kartki papieru.
- Kilka zestawów z przedmiotami o różnych teksturach, zapachach i dźwiękach, np.:
 - Zestaw dotyczący zmysłu dotyku: różnorodne tkaniny (jedwab, bawełna, polar), papier o różnych fakturach (gładki, chropowaty), folia bąbelkowa.
 - Zestaw dotyczący zmysłu węchu: buteleczki z olejkami eterycznymi (lawenda, eukaliptus, cytryna), przyprawy (cynamon, anyż, pieprz).
- Quiz *Wiedzieć to znaczy zrozumieć* (załącznik *Quiz*).

Przebieg zajęć

1. Lektura książki pt. „Kosmita” i dyskusja

Zapytaj uczniów, co już wiedzą na temat spektrum autyzmu. Następnie przeczytajcie wspólnie książkę pt. „Kosmita” lub jej wybrane fragmenty (proponowane strony str. 14, 20 i 27). Poproś uczniów, żeby wymienili przedstawione w lekturze emocje i wyzwania. Możesz podzielić ich na kilka grup i zebrać wnioski.

2. Wprowadzenie do zagadnienia autyzmu

Przedstaw uczniom podstawowe informacje na temat spektrum autyzmu. Powiedz: „Dziś mamy lekcję na temat spektrum autyzmu. To inny sposób, w jaki pewne osoby myślą, uczą się i odczuwają świat. Nie ma dwóch identycznych osób w spektrum autyzmu. Jedne osoby w spektrum nie będą mówić, tylko będą się porozumiewać przy pomocy znaków nazywanych piktogramami. Inne mogą być świetnymi mówcami. Większość z nich może mieć trudności w zrozumieniu niektórych społecznych sytuacji i w konsekwencji zachować się inaczej niż ich rówieśnicy. Osoby w spektrum autyzmu źle znoszą nagłe zmiany i zaskakujące sytuacje. Lubią za to powtarzalność i rutynę. Właściwie wszystkie osoby w spektrum autyzmu inaczej niż ich

rówieśnicy odbierają dźwięki, światło, zapachy, smaki czy dotyk. Każda ma swoje umiejętności i zdolności. Możesz to sobie wyobrazić jako zestaw farb, który po zmieszaniu w zależności od użytych kolorów i ich ilości da zupełnie inną barwę.”

Opowiedz o wybranych aspektach spektrum autyzmu, możesz zacząć od definicji, a potem opowiedzieć o wybranych cechach takich osób. Możesz wykorzystać zamieszczone poniżej opisy.

Definicja spektrum autyzmu

Termin „spektrum autyzmu” został wprowadzony, aby podkreślić ogromną różnorodność osób z diagnozą oraz w celu pokazania, w jaki zróżnicowany sposób autyzm może wpływać na ich życie. W spektrum autyzmu znajdują się zarówno osoby, które nie posługują się mową, mają duże trudności w samodzielnym funkcjonowaniu i ograniczenia w zakresie intelektualnym, jak i osoby, które doskonale się komunikują, są samodzielne, zakładają rodziny i odnoszą sukcesy zawodowe.

Sposób komunikacji

Niektórzy ludzie w spektrum autyzmu mogą mieć trudności z komunikacją werbalną (a nawet w ogóle nie mówić), podczas gdy inni rozwijają ją na bardzo zaawansowanym poziomie. Ale nawet takie osoby mogą mieć trudności z rozumieniem żartów i różnych powiedzonek. Niektóre osoby autystyczne porozumiewają się przy pomocy komunikatorów alternatywnych lub kart obrazkowych czy gestów.

Zainteresowania i pasje

Osoby w spektrum autyzmu mogą być bardzo zaangażowane w określone zainteresowania, które czasem dotyczą specyficznych tematów, np.: pociągów, surykatek, stratosfery czy Napoleona Bonaparte.

Relacje społeczne

Nawiązywanie relacji społecznych przez osoby autystyczne bywa trudne. Z tego powodu niektóre z nich unikają dużych grup i preferują samotność. Jednak są i takie, które chcą i potrzebują kontaktu z innymi ludźmi i szukają przyjaźni, miłości czy sympatii.

Nawyki i przewidywalność

Ustalone nawyki i plan dnia to dla wielu osób w spektrum autyzmu niezwykle ważne czynniki, które dają im poczucie stabilności i bezpieczeństwa.

Wrażliwość sensoryczna

Osoby autystyczne często inaczej niż osoby z ich otoczenia odbierają bodźce sensoryczne, czyli wrażenia wzrokowe np. światło, dźwięki, zapachy, smaki i dotyk. Niektórym dźwięki sprawiają ból i dlatego noszą słuchawki wygłuszające. Inne nie lubią ostrego światła i świetlówek. Dla osób w spektrum autyzmu bodźce sensoryczne są często przytłaczające i mogą powodować szybkie męczenie się czy rozdrażnienie.

Umiejętności analityczne

Wiele osób w spektrum autyzmu posiada silne umiejętności analityczne i spostrzegawczość, co pozwala im dostrzegać szczegóły, których inni nie zauważają.

3. Ćwiczenie dotyczące doznań zmysłowych

Wyjaśnij uczniom, że każdy człowiek może inaczej odbierać bodźce zmysłowe, a osoby w spektrum autyzmu często reagują na nie w sposób odmienny niż reszta społeczeństwa. Przeprowadź rozmowę z uczniami na temat ich doświadczeń z różnymi bodźcami zmysłowymi. Zapytaj, czy zdarza się, że przeszkadzają im głośne dźwięki, metki na ubraniach lub inne czynniki i sytuacje. Nawiąż do książki „Kosmita” i zwróć uwagę na wydarzenia opisane na stronach: 14, 22, 27, 52.

Pokaż uczniom zestawy z przedmiotami o różnych teksturach, zapachach i dźwiękach. Podziel klasę na małe grupy. Każda grupa dostaje jeden zestaw, a następnie prezentuje, jakie doznania zmysłowe (zapach, struktura, odbiór dźwiękowy, smak itp.) były związane z przedmiotami z ich zestawu. Poproś, aby uczniowie określili jakie były ich doświadczenia zmysłowe.

Podkreśl, jak ważne jest zrozumienie różnic w doznaniach zmysłowych i jak to może wpływać na codzienne doświadczenia osób w spektrum autyzmu. To co miłe dla pozostałych, dla osoby w spektrum autyzmu może być nieprzyjemne, głośne, trudne w odbiorze, a nawet może wywoływać lęk.

4. Rozmowa o empatii

Powiedz uczniom: „Dziś porozmawiamy o bardzo ważnym słowie, jakim jest empatia. Czy kiedykolwiek słyszeliście to słowo wcześniej?”

Wyjaśnij: „Empatia oznacza zdolność do rozumienia i wczuwania się w emocje innych osób, a także do wykazywania wobec nich troski i współczucia. To jak magiczna moc, która pomaga nam być dla siebie przyjaznymi.”

Zapytaj: „Wyobraź sobie, że Twój przyjaciel ma zły dzień. Co byś zrobił/zrobiła?” Zachęć uczniów do dzielenia się swoimi pomysłami.

Spisz odpowiedzi uczniów na tablicy. Omów, które zachowania są empatyczne, a które nie. Wytłumacz: „Empatia pozwala nam postawić się na czyimś miejscu i zrozumieć, dlaczego jest smutny. Możemy takiej osobie pomóc, oferując wsparcie i okazując zrozumienie. To sprawia, że nasze relacje są silniejsze.”

W starszych klasach (7-8) możesz zapytać: „Kiedy empatia jest trudna?”. Poprowadź dyskusję, pomagając uczniom zrozumieć, że czasami trudno jest być empatycznym, szczególnie wobec osób, które są inne od nas.

Podsumuj rozmowę, podkreśl, że ważne jest aby być empatycznym także wobec osób, które są inne od nas. Każdy ma swoje historie, zainteresowania i uczucia. Bycie empatycznym oznacza szanowanie innych takimi, jakimi są.

5. Wiedzieć to znaczy zrozumieć – quiz

Powiedz uczniom, że teraz rozwiążecie razem quiz na temat autyzmu. Jego celem jest nie tylko sprawdzenie ich wiedzy, ale także jej poszerzenie, ponieważ niektóre fakty mogą być dla nich nowe. Podziel klasę na grupy. Wydrukuj po jednej kopii dla każdej grupy (załącznik *Quiz*). Prawidłowe odpowiedzi to: 1b, 2c, 3c, 4a, 5c.

6. Kampania *Razem jesteśmy silni*

Podziel uczniów na małe grupy. Wyjaśnij, że ich zadaniem będzie zaprojektowanie kampanii społecznej na rzecz zrozumienia i akceptacji osób w spektrum autyzmu. Każda grupa opracowuje hasło, plakat i krótką prezentację. Grupy prezentują swoje kampanie przed resztą klasy. Wspieraj dyskusję, zadając pytania o kreatywne pomysły i rozwiązania. Podsumuj lekcję, podkreślając kluczowe idee: zrozumienie, empatię i akceptację dla osób w spektrum autyzmu. Zachęć uczniów do kontynuowania rozmów na ten temat po lekcjach.

